

**Project**

Public park

**Site**

La Villette, north-east Paris

**Dates**

First round announced 8 April 1982 Closing date August 1982 Result announced 13 December 1982 Second round, result announced 25 March 1983

**Number of entries**

First round 471 Second round 9

**Jury**

Roberto Burle Marx (chairman, landscape architect), Pierre Dauvergne (landscape architect), Vittorio Gregotti, Arata Isozaki, Renzo Piano (all architects) and sixteen others

**Result**

First prize Bernard Tschumi Second prize Rem Koolhaas Third prize Sven Ingvar Andersson; Alexandre Chemetoff; Bernard Lassus; Gilles Vexlard; Andreu Arriola; Bakker & Bleeker; Jacques Gourvennec and others

**Commissioned by**

Établissement Public du Parc de la Villette (EPPV)

**Construction**

First period 1984 to 1987 Second period as of 1987

**Architect**

Bernard Tschumi (\*1944)

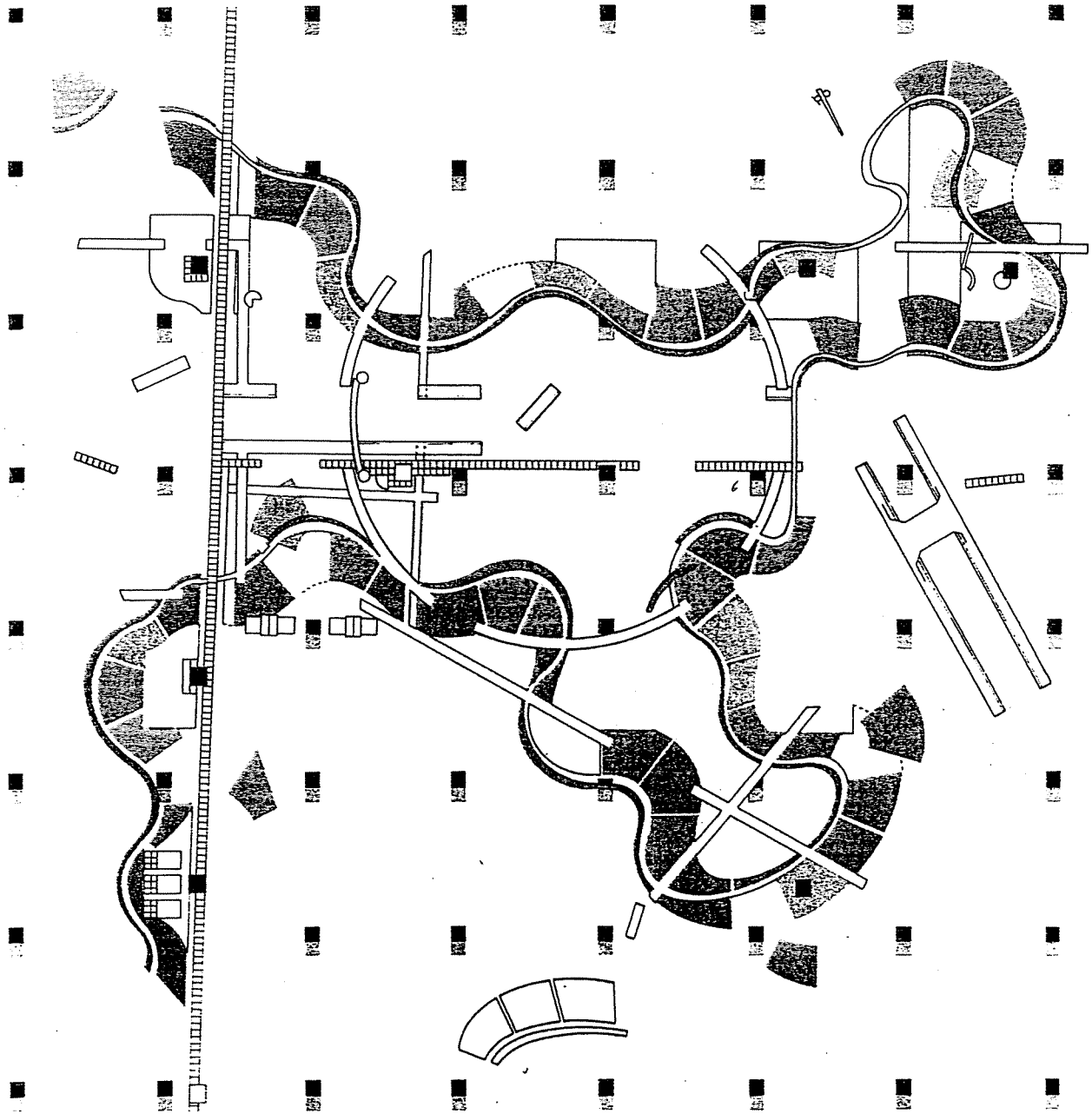
**Construction cost**

850 000 000 francs (1984, including La Grande Halle)

---

## Parc de la Villette, Paris, 1976-1982

Bernard Tschumi competition  
design, 1982, site plan, first prize



## Parc de la Villette, Paris

The histories of the competitions for the Parc de la Villette and the Cité des Sciences et de l'Industrie are inextricably intertwined<sup>1</sup>. Following the first competition in 1976, aimed at a broad transformation of the la Villette abattoir district, the French president, Valéry Giscard d'Estaing, intervened, and in 1980 a second competition for the creation of an entirely new breed of recreational and arts complex, the Parc de la Villette, was held. This was won by Adrien Fainsilber. However, when François Mitterrand came to power, the Parc and the Cité became separate projects and a new competition was organised in 1982. The conditions stipulated in the competition programme were complex and sometimes contradictory, the most important of them being that the architects had to take into account a number of existing buildings, including the Cité de la Musique which was to be built on the same site.

### An impressive site

The most important building on the site requiring consideration was of course the former meat auction-cum-abattoir, which Fainsilber had transformed into a centre for science, technology and industry. The only other remaining annex of the abattoir, designed by Baltard and Janvier in 1867, is situated on the other side of the canal which bisects the grounds. This building had been transformed into an exhibition hall by Bernard Reichen and Philippe Robert, who had also submitted a design for the Cité des Sciences et de l'Industrie. In addition, the participating architects had to incorporate a number of smaller pavilions into their designs, including the *Rotonde des Vétérinaires*, which was designed by Claude Nicolas Ledoux and dates from 1775. It was on these grounds, which cover an impressive 55 hectares, that the Parc de la Villette was to be laid out.

During the first round, 9 of the 471 participants were jointly awarded first prize and 21 architects received an honourable mention. A number of the nominated architects were reimbursed for their efforts, others were not. Although, initially, there had been no plans for a second round, the nine winning architects were asked to develop their plans further. This was necessary due to the diversity of the designs, and the jury's inability to reach a unanimous decision.

### A 21st-century park

The main reason for the diversity of the designs was undoubtedly that the park was envisaged as a complex combination of landscape, architectural and urban planning elements. Consequently, the field of participants included experts from a variety of architectural backgrounds. The winning architect was to be appointed project supervisor. He would be in charge of the general layout of the complex from start to finish, and would personally design the main architectural elements.

The commissioning body wanted to return to the age-old concept of the park as a recreational and social urban facility: a place where all people could meet, regardless of race and class, and not only children with their guardians, and old people. The commission saw the predominance

of the latter groups as proof of the declining significance of parks as urban facilities. In order to underscore this newly-conceived function, the park was to have open-air theatres, restaurants, galleries, music and art workshops, sports and recreation facilities, and facilities for video and computer demonstrations. Furthermore, the architects had to incorporate a number of "theme gardens". In combination with the existing facilities and the Cité de la Musique, the park was to become a venue with an unprecedented socio-cultural significance.

François Mitterrand, president

Interior of La Grande Halle



### A variety of solutions

Rem Koolhaas (1935) and Bernard Tschumi had submitted the most complex second round designs. These were consequently spotlighted by the jury. Both architects have been ranked as Deconstructivists, even though there are as many similarities in their work as there are differences. We will return to Tschumi later on.

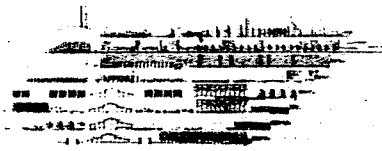
Koolhaas' plan, which won second prize, was at least as theoretical as Tschumi's, and actually showed a more systematic design. The elements of his park are laid out in strips which run parallel to the canal, and the entire site is covered by a grid system. There are three "layers" of design: the first of these is formed by the infrastructure, which consists of a straight north-south axis, criss-crossed by a system of smaller paths, the second layer contains the major architectural elements, such as the existing buildings and the projected facilities, whilst the third links the complex to its surroundings. As was the case with many other designs, Koolhaas based the layout of the different elements mainly on the orientation of the canal, Baltard and Janvier's abattoir and the auction building.

Koolhaas was evidently intent on getting away from the traditional concept of parks as landscaped gardens. His design was free of meandering paths and other irregular forms, and its asymmetrical layout was a far cry from Baroque and Renaissance gardens. Although the different layers within it are distinct, the design forms an integrated whole, and resembles a Suprematist composition. This is characteristic of the Deconstructivist style, which is largely based on the classic Modernist styles.

The French landscape architects Alexandre Chemetoff, Bernard Lassus and Gilles Vexlard clearly based their designs on the park's vegetation. Chemetoff secluded La Villette from its surroundings by planning a dense perimeter of foliage around the park. In his design, the main axis runs from Ledoux's Rotonde to the nineteenth-century abattoir. A parallel axis runs along the east side of the park, where the theme gardens are situated. The central part of the park is left open, giving an unimpeded view of the abattoir and Fainsilber's Cité des Sciences. Although Lassus also left the central part of the park open, he concealed the Cité behind high trees. He grouped the required buildings in three compact complexes, leaving most of the park free of construction. The perimeter was also left open, which meant that a noise-muffling wall was required between the park and the belt road.

In Chemetoff's design the trees formed a natural noise barrier.

Vexlard's park had the densest foliage, which even made the Cité des Sciences look like a background feature. As was the case in Tschumi's design, Vexlard left an open space behind the Cité - a city square on the "wrong" side of the complex. Nearly all of the park's main facilities are situated along the north-south axis, which is based on the orientation of the canal and the abattoir, opening the park up to the surroundings. There is a footbridge in the upper region of the grounds, which provides a panoramic view of the park. By utilising the gradient of the park, Vexlard had incorporated both artificial and natural

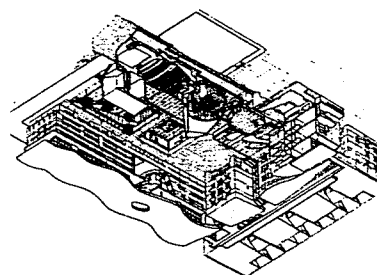


Rem Koolhaas Parc de la Villette, séquence, 1982



Bernard Tschumi series of follies

Christian de Portzamparc La Cité de la Musique, isometric projection

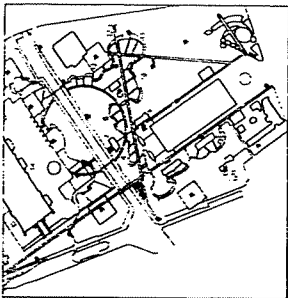
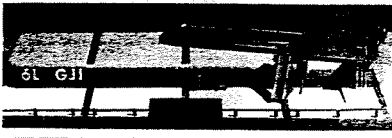


aspects of orientation. This had been stipulated in the competition programme: the Parc de la Villette was to be a synthesis of architectural and natural features.

It was evident that both Vexlard and Lassus were true landscape architects. However, they took a back seat to the "structural" architects Tschumi and Koolhaas in the second round. It has been suggested that the composition of the jury, which included both landscape and structural architects, led to discord during adjudication, with both sides trying to promote their own particular protégés. However, this seems unlikely considering the quality of the thirty nominated designs, and the fact that Koolhaas and Tschumi received seventeen votes in the final round, whereas Lassus and Vexlard got only four.

### A Deconstructivist victory

The fact that Tschumi was given the opportunity to execute his design was seen as a major victory for the Deconstructivists. Deconstructivism is certainly not a uniform style, but there are obvious similarities between the designs of Koolhaas and Tschumi. Both were inspired by the "Big Apple": Koolhaas' book *Delirious New York* was published in 1978, and Tschumi published a book entitled *Manhattan Transcripts* in 1981. Both architects submitted competition designs based on a provisional programme in which activities and forms had been stipulated. Both submitted designs in which the whole is the sum of independent systems. And finally, it is probably coincidental that



Jean Nouvel "La Galerie des jeux informatiques", model

- 1 Jean Nouvel 2 John Hejduk  
 3 Peter D. Eisenman & Jacques  
 Derrida 4 Fuijiko Nakaya 5 Henri  
 Gaudin 6 Gilles Vexlard 7 Gaetano  
 Pesce 8 Claes Oldenburg 9 Cedric  
 Price 10 Alexandre Chemetoff &  
 Daniel Buren 11 Kathryn Gustafson  
 12 Jean Magerand 13 Paysages  
 14 Kathryn Gustafson

neither Koolhaas nor Tschumi seemed to consider the belt road a problem, since neither architect bothered to include a noise-muffling wall in his design.

Tschumi's independent systems have become famous over the years: planes denote events, lines denote movement and dots denote meeting places. The planes fit into the existing floor plan, following the lines of the rectangles formed by the abattoir, Fainsilber's building and the course of the Canal d'Ourcq. Tschumi added a circle and a triangle to this system.

Tschumi also included a dot-patterned grid, which is a recurrent element in his designs. In this case the pattern denotes an element of landscape architecture: the folly. However, Tschumi's follies were designed along completely different lines to those in traditional landscape architecture, which are built in a variety of styles and positioned irregularly. As one might expect, the follies in Tschumi's design, all of them spray-painted red, are positioned at regular intervals, 120 metres apart. The only style which may have been a source of inspiration was Russian Constructivism. The basic element is a cube measuring ten by ten metres, which is fragmented, dissected and supplemented with additional elements here and there. This design procedure is characteristically Deconstructivist.

The lines denoting movement also form an independent system. They generally follow the contours of the planes, but now and again they form separate structures, such as the cinematic promenade. Some of the lines denote paths and canals, others tree-lined promenades and footbridges. The route linking the theme gardens is denoted by an irregular, meandering line.

A number of the theme gardens were designed by architects who had participated in the competition. Alexandre Chemetoff designed the Bamboo Garden together with the artist Daniel Buren, and Peter D. Eisenman, another Deconstructivist, formed a design team with Jacques Derrida. One of the other runners-up, Vexlard, was commissioned to design a garden which had "the art of gardening" as its theme. Many other architects, of varying renown, contributed to the design of La Villette: Jean Nouvel, John Hejduk and Gaetano Pesce, to name but three. One of the facilities which deserves a special mention is Le Zenith, an enormous stage designed by Philippe Chaix and Jean-Paul Morel, where pop concerts are held.

An extraordinary number of architects contributed to La Villette, for the simple reason that a project of this magnitude was far too great a task for a single architect. During the first phase (1984-1987)

Tschumi's firm alone produced more than four thousand drawings and seventy models. Tschumi has referred to the Parc de la Villette as "the largest discontinuous building in the world".

1 See chapter on the Cité des Sciences et de l'Industrie elsewhere in this book.

## Parc de la Villette, Paris

Die Geschichte der Ausschreibung zum Parc de la Villette verlief parallel zum Wettbewerb für das Wissenschafts-, Technik- und Industriemuseum (La Cité des Sciences et de l'Industrie). Die Ausschreibung des Jahres 1976 hatte aufgrund der Einmischung von Präsident Valéry Giscard d'Estaing zu keinem Ergebnis geführt, und anfänglich schien es, als trage der Architekt Adrien Fainsilber die alleinige Verantwortung für den gesamten Komplex von La Villette. Nach dem Regierungsantritt von François Mitterrand wurden die Gestaltung des Parks und der Cité des Sciences voneinander getrennt und 1982 ein neuer Wettbewerb ausgeschrieben. Die Auflagen verlangten die Berücksichtigung einiger bereits bestehender Gebäude sowie des neu geplanten Musikzentrums (La Cité de la Musique).

### Ein beeindruckender Standort

Das wichtigste Gebäude, das die Architekten in ihre Planung einbeziehen mußten, war der alte Schlachthof samt Viehmarkt, mit dessen Umgestaltung Fainsilber beauftragt war. Auf der anderen Seite des Canal de l'Ourcq, der das Gelände unterteilt, befindet sich noch die letzte der alten, von Baltard und Janvier 1867 errichteten Hallen. Diese Halle wurde von Bernard Reichen und Philippe Robert, die sich ebenfalls an der Ausschreibung für die Cité des Sciences et de l'Industrie beteiligt hatten, zu einem Ausstellungsgebäude umgebaut. Darüber hinaus erhielten die Architekten die Auflage, mehrere kleine Pavillons und die Rotonde des Vétérinaires (1775 von Claude Nicolas Ledoux erbaut) zu integrieren. Von den 471 eingegangenen Beiträgen prämierte die Jury neun mit dem ersten Platz und weitere 21 mit einer ehrenvollen Erwähnung, wobei nur ein Teil ein Preisgeld erhielt. Die neun Architekten der ausgewählten Einsendungen wurden gebeten, ihre Entwürfe weiter auszuarbeiten. Diese zweite Ausschreibungsrunde war ursprünglich nicht vorgesehen, aber der Jury blieb aufgrund interner Meinungsverschiedenheiten und unterschiedlicher Konzepte keine andere Wahl.

### Ein Park für das 21. Jahrhundert

Die Vielschichtigkeit der Einsendungen hing ohne Zweifel mit der Aufgabe zusammen, einen Park zu entwerfen, der nicht nur landschaftliche, sondern auch architektonische und städtebauliche Komponenten enthielt. Gesucht wurde ein Projektleiter, der das komplexe Bauprogramm von Anfang bis Ende überwachen und die Ausführung der wichtigsten architektonischen Elemente selbst übernehmen sollte. Daher beteiligten sich an dem Wettbewerb neben Landschaftsarchitekten auch Städteplaner und Architekten. Den Auftraggebern schwebte ein Park vor, der genau wie die Gartenanlagen vergangener Epochen neben seiner Aufgabe als Erholungsstätte eine soziale Funktion besaß: ein Treffpunkt für alle Rassen und Klassen – und nicht nur für ältere Menschen und Eltern mit Kinder. Um diese Funktion des Parks hervorzuheben, sollte der Entwurf u. a. mehrere Freilichtbühnen, Restaurants, Galerien, Sport- und Spielplätze sowie Räumlichkeiten für Video- und Computerdemonstrationen sowie für diverse Workshops bieten. Desweiteren sahen die Auflagen eine Reihe thematischer Gartenanlagen vor.

### Verschiedene Lösungen

Von den neun Preisträgern erhielten die komplexen Konstruktionspläne von Rem Koolhaas (1935) und Bernard Tschumi die meiste Aufmerksamkeit. Obwohl sie nur wenige Gemeinsamkeiten verbanden, gehörten beide Architekten zu den Dekonstruktivisten. Koolhaas' Entwurf errang den zweiten Platz. Charakteristisch sind der streifenförmige Aufbau parallel zum Kanal sowie das Rastermuster, das sich über das gesamte Terrain

erstreckt. Bei den drei »Ebenen« handelte es sich erstens um die Infrastruktur (eine gerade Nord-Süd-Achse und ein etwas bescheidener Fußweg aus schrägen und geraden Abschnitten), zweitens um die Ebene der großen Komponenten (bestehende und geplante Gebäude) sowie drittens um die Anbindung an die Umgebung. Wie bei vielen anderen Entwürfen bestimmen der Kanal, Baltards und Janviers alte Schlachthalle sowie die Viehmarkthalle die Lage der verschiedenen Elemente.

Koolhaas nahm mit seinem Konzept nachdrücklich Abstand von den Parkanlagen der Vergangenheit. Er distanzierte sich von den Landschaftsgärten, indem er auf gewundene Wege und andere unregelmäßige Formen verzichtete, ebenso wie von den Barock- und Renaissancegärten, denn sein Park war asymmetrisch aufgebaut. Die verschiedenen Ebenen bildeten ein zusammenhängendes Ganzes, das – ganz im Stil der Dekonstruktivisten (die sich bei der modernen Klassik bedienten) – an eine dominante Komposition erinnerte. Die französischen Landschaftsarchitekten Alexandre Chemetoff, Bernard Lassus und Gilles Vexlard nahmen die Grünanlagen des Parks als Ausgangspunkt für ihren Entwurf. Chemetoffs Konzept isolierte La Villette von der urbanen Umgebung, indem er die Randgebiete des Parks dicht bepflanzte. Die Hauptachse verlief von Ledoux' Rotonde zur Schlachthalle aus dem 19. Jahrhundert; eine weitere Achse erstreckte sich parallel zur Ostseite des Parks mit den thematischen Gärten. Die mittlere Fläche sollte größtenteils unbepflanzt bleiben und freie Sicht auf die Schlachthalle und Fainsilbers Cité des Sciences bieten.

Auch Lassus verzichtete auf eine dichte Bepflanzung der Parkmitte, setzte aber genau vor die Cité mehrere hohe Bäume. Die in den Auflagen geforderte Bebauung stand in drei Gruppen dicht beieinander, so daß der Park eher leer wirkte. Außerdem waren die Randgebiete zur Stadt hin nicht bepflanzte, wodurch ein Lärmschutzwall zwischen dem Park und der Périphérie notwendig wurde. Bei Chemetoffs Entwurf übernahmen die Bäume diese Funktion.

Vexlards Konzept sah eine sehr dichte Bepflanzung vor, die sogar die Cité des Sciences im Hintergrund verschwinden ließ. Genau wie Tschumi entwarf Vexlard auf der Rückseite der Cité eine offene Fläche: so entstand ein städtischer Platz auf der »falschen« Seite. Die wichtigsten Einrichtungen des Parks befanden sich fast alle entlang der Nord-Süd-Achse, die sich ebenfalls nach dem Verlauf des Kanals und an der Lage der Schlachthalle ausrichtet und zugleich die zentrale Zufahrtsstraße zum Park bildete. Über die Straße führte eine Fußgängerbrücke, von der aus der gesamte Park zu überblicken war. Ferner orientierte sich Vexlard an den Höhenlinien des Terrains und bezog sich, neben den künstlichen Vorgaben, auch auf natürliche Orientierungspunkte – ganz im Sinne der Ausschreibung – der Parc de la Villette als sowohl urbaner wie auch natürlicher Raum.

Bei Vexlards und Lassus' Entwürfen handelte es sich ein-

deutig um Konzepte von Landschaftsarchitekten. In der letzten Ausscheidungsrunde unterlagen die beiden den »gewöhnlichen« Architekten Tschumi und Koolhaas. Gerüchteweise kam es in der Jury aus Landschaftsarchitekten zu einer kontroversen Diskussion, in deren Verlauf beide Berufsgruppen ihre Protégés durchzusetzen versuchten.

### Ein Sieg des Dekonstruktivismus

Die Tatsache, daß Tschumi seine Konstruktionspläne verwirklichen durfte, bedeutete einen großen Sieg für die Bewegung des Dekonstruktivismus, zu der auch Koolhaas als zweiter Preisträger gerechnet werden darf. Sicherlich kann man diese Stilrichtung nicht als einheitlich bezeichnen, dennoch finden sich Übereinstimmungen zwischen Koolhaas und Tschumi. In ihren Beiträgen gingen beide Architekten von einem vorläufigen Programm aus, das sich aus Aktivitäten und Formen zusammensetzte. Beide Pläne bestanden aus einer Addition selbständiger Systeme. Interessanterweise betrachtete weder Koolhaas noch Tschumi die Périphérie als besonders problematisch: Keiner der beiden Entwürfe sah eine Lärmschutzmur vor.

Tschumis selbständige Systeme haben inzwischen Berühmtheit erlangt: Flächen (Ereignisse), Linien (Bewegung) und Punkte (Begegnungspunkte). Die Flächen richten sich nach dem bestehenden Grundriß. Ihre Ausrichtung ist ebenso wie bei vielen anderen Einsendungen durch die Rechtecke der Schlachthalle und Fainsilbers Gebäude sowie den Canal d'Ourcq vorgegeben. Tschumi fügt dem Ganzen einen Kreis und ein Dreieck hinzu. Darüber liegt das Punktraster der als »Folies« bezeichneten Pavillons, einem Element aus der Landschaftsarchitektur. Während die Folies in den klassischen Parkanlagen unregelmäßig platzierte Bauwerke aus verschiedenen Stilepochen darstellten, setzt Tschumi seine Pavillons in einem regelmäßigen Abstand von 120 Metern aneinander und orientiert sich stilistisch ausschließlich am russischen Konstruktivismus. Sein Basiselement ist ein Würfel von zehn Metern Kantenlänge, teilweise fragmentiert, zergliedert oder mit zusätzlichen Formen ergänzt. Diese Entwurfsmethode gilt als charakteristisch für den Dekonstruktivismus. Alle Folies sind in einem leuchtenden Rotton gehalten.

Das letzte selbständige System ist das der Linien, die teils den Konturen der Flächen folgen, teils – wie im Falle der Cinematic Promenade – eigene Strukturen entstehen lassen. Einige Linien werden durch Wege oder Kanäle gebildet, andere durch Baumalleen oder Fußgängerbrücken. Eine unregelmäßige, gewundene Linie dient als Verbindungsroute zwischen den thematischen Gärten. Die Gärten wurden zum Teil von anderen Architekten entworfen, die sich ebenfalls an der Ausschreibung beteiligt hatten: Alexandre Chemetoff (der Bambusgarten, zusammen mit dem bildenden Künstler Daniel Buren) und dem Dekonstruktivisten Peter D. Eisenman (zusammen mit Jacques Derrida). Der unterlegene Vexlard erhielt den Auftrag zur Gestaltung eines Gartens zum Thema »Die Kunst der Gartenarbeit«. Weitere Architekten, die an La Villette mitarbeiteten, waren u. a. Jean Nouvel, John Hejduk und Gaetano Pesce. Besondere Erwähnung verdient »Le Zenith«, eine Zelthalle für Popkonzerte, von Philippe Chaix und Jean-Paul Morel entworfen.

Für einen Architekten allein wäre das Projekt La Villette ohnehin zu umfangreich geworden. Allein in der ersten Bauphase von 1984 bis 1987 fertigte Tschumis Architekturbüro 4000 Zeichnungen und 70 Modelle an.

## Le Parc de la Villette, Paris

Les deux compétitions pour le Parc de la Villette et la Cité des Sciences et de l'Industrie sont inextricablement mêlées<sup>1</sup>. La Cité faisait à l'origine partie du concours de 1976 pour le Parc de la Villette dont les résultats ne furent pas jugés satisfaisants par le président Giscard d'Estaing. Adrien Fainsilber fut désigné pour concevoir la totalité du complexe de la Villette mais à l'arrivée de François Mitterrand au pouvoir, le Parc et la Cité devinrent deux projets séparés et un nouveau concours fut lancé en 1982. Les clauses de ce nouvel appel d'offres étaient compliquées et même parfois contradictoires, la plus contraignante étant la nécessité de prendre en compte un certain nombre de bâtiments existants ou en projet comme la Cité de la Musique.

### Un site impressionnant

L'édifice ancien le plus notable était évidemment l'ancien abattoir-salle des ventes aux enchères que Fainsilber avait transformé en musée de la science, de la technologie et de l'industrie. Par ailleurs, la grande Halle aux bœufs de Baltard et Janvier (1867) située de l'autre côté du canal divisant le terrain, avait été aménagée en centre d'expositions par Bernard Reichen et Philippe Robert, également auteurs d'un projet pour la Cité des Sciences. Les participants devaient de plus tenir compte de quelques anciens pavillons plus petits, dont la rotonde des vétérinaires, construite par Claude-Nicolas Ledoux en 1775. C'est sur ces bases que le Parc de la Villette, de plus de 55 ha de superficie, devait être conçu.

À l'issue du premier tour, 9 des 471 participants se virent attribuer un premier prix ex-aequo et 21 une mention honorable. Certains architectes reçurent des dédommagements, d'autres non. Bien qu'un second tour n'ait pas été prévu au départ, les neuf premiers prix furent remis en compétition tant leurs plans étaient différents et tant le jury était incapable de se mettre d'accord sur un vainqueur.

### Un parc pour le XXI<sup>e</sup> siècle

La principale raison de cette diversité tenait indiscutablement à la difficulté de concevoir un ensemble relevant à la fois du paysage, de l'architecture et de l'urbanisme. Des experts de ces trois disciplines s'étaient mis sur les rangs. Il était prévu que l'architecte lauréat serait chargé de proposer un plan de masse, de dessiner les principaux éléments architecturaux et d'animer une équipe pluridisciplinaire.

L'établissement public voulait revenir au concept traditionnel du parc, lieu de loisirs et de détente. Cette dernière ne devait pas être privilégiée car on souhaitait un parc vivant, bien inséré dans la vie et les réalités de ces quartiers populaires de l'est parisien. Le parc devait donc être équipé de théâtres de plein air, de restaurants, de lieux d'exposition, d'ateliers pour l'art et la musique, d'équipements de sport et de loisirs, et d'installations vidéo. Des jardins à thème étaient suggérés. Si l'on y ajoute les équipements culturels déjà construits et la future Cité de la Musique, le Parc avait toutes les chances de devenir un lieu exceptionnel, sans précédent.

### Des solutions variées

Au second tour, Rem Koolhaas (né en 1935) et Bernard Tschumi proposèrent des plans complexes qui furent remarqués par le jury. Tous deux étaient classés parmi les déconstructivistes.

Le projet de Koolhaas, qui remporta le deuxième prix, était tout aussi théorisant que celui de Tschumi et plus systématique encore. Son parc était traité en bandes parallèles au canal existant et la totalité du site obéissait à un système de grille et à une structure en «couches». La première était celle de l'infrastructure, un axe rectiligne nord-sud, traversé par un réseau de sentiers plus étroits;

la seconde incluait les principaux éléments architecturaux comme les édifices existants et les équipements projetés; la troisième reliait l'ensemble à son environnement. Koolhaas axait essentiellement son dessin sur l'orientation donnée par le canal, la Grande Halle et la Cité des Sciences.

Koolhaas affichait son intention de rompre avec la conception traditionnelle des parcs publics en tant que jardins paysagers. Son plan ne s'embarrassait ni de chemins sinueux ni de formes irrégulières, et son organisation asymétrique était à mille lieues des idées de la Renaissance ou du Baroque dans ce domaine. Bien que les différentes «couches» soient très identifiables, l'ensemble formait un tout intégré et faisait penser à une composition suprématiste, ce qui est souvent le cas du style déconstructiviste.

Certains participants français comme Chemetov, Lassus et Vexlard utilisaient essentiellement la végétation. Chemetov séparait la Villette de son environnement en prévoyant des plantations d'arbres très denses autour du parc et en faisant aller son axe principal de la rotonde de Ledoux à la Grande Halle du XIX<sup>e</sup> siècle, avec un axe parallèle le long de la façade Est du parc où étaient aménagés les jardins à thème. La partie centrale restait ouverte pour permettre une vue directe sur la Grande Halle et la Cité des Sciences de Fainsilber. Bien que Lassus ait également laissé cette zone ouverte, il masquait la vue sur la Cité derrière des arbres de haute futaie. Les constructions demandées étaient regroupées en trois ensembles compacts qui dégageaient la plus grande surface du parc. Le périmètre était tout aussi ouvert, à l'exception d'un mur anti-bruit du côté du boulevard périphérique. Dans le projet Chemetov, les arbres étaient supposés fournir une barrière sonore naturelle.

Le plan Vexlard était le plus arboré et ramenait la Cité des Sciences à un décor de fond. Comme Tschumi, il aménageait un espace ouvert derrière la Cité pour délimiter une place publique sur le côté «neutre» du bâtiment. La quasi totalité des équipements était implantée le long de l'axe nord-sud, selon l'orientation du canal et de la Grande Halle, ouvrant ainsi le parc sur le quartier. Un pont pour piétons permettait d'offrir une vue dominante sur l'ensemble des équipements. En se servant des dénivellations, Vexlard jouait des aspects à la fois artificiels et naturels de l'orientation, ce qui correspondait à une demande du programme du concours: le Parc de la Villette devait être une synthèse de la nature et de l'architecture.

Lassus et Vexlard était d'authentiques architectes-paysagistes. Ils n'en arrivèrent pas moins derrière Koolhaas et Tschumi lors du second tour: il a été dit que la composition du jury qui comprenait des architectes-paysagistes et des architectes avait entraîné quelques éclats lors des délibérations, chacun essayant d'influencer les votes en faveur de ses protégés. Mais ceci semble peu probable au vu de la qualité des trente

projets distingués et du vote final: Koolhaas et Tschumi bénéficièrent de dix-sept voix contre quatre pour Lassus et Vexlard.

### Une victoire du Déconstructivisme

La possibilité donnée à Tschumi de réaliser son projet a été saluée comme une grande victoire par les déconstructivistes. Le Déconstructivisme n'est certainement pas un style uniforme, mais on peut trouver des similarités frappantes entre les plans de Koolhaas et de Tschumi. Tous les deux étaient inspirés par New York. Le livre de Koolhaas, *Delirious New York* («New York délirant») fut publié en 1978 et celui de Tschumi, *Manhattan Transcripts* («Notes sur Manhattan») en 1981. Tous deux soumièrent des projets correspondant au programme préliminaire qui avait précisé les activités et les formes et proposèrent des plans dans lesquels le tout est la somme de systèmes indépendants. Accessoirement, ni l'un ni l'autre ne se préoccupèrent du bruit du boulevard périphérique puisqu'ils ne prévirent pas de mur de protection.

Les systèmes autoréférentiels de Tschumi sont devenus célèbres: les surfaces traduisent des activités, les lignes le mouvement et les points des lieux de rencontre. Les surfaces s'intègrent au plan de masse existant, suivant les lignes des rectangles formés par la Grande Halle, le bâti de Fainsilber et le cours du Canal de l'Ourcq.

Tschumi ajouta à ce système un cercle et un triangle et surtout une grille de points qui figure dans la plupart de ses projets. Pour La Villette, les points signalent un élément d'architecture, une «folie». Ces folies furent conçues de façon très différente de celles de l'architecture paysagée traditionnelle, généralement édifiées dans des styles variés. Celles de Tschumi, toutes laquées de rouge, sont positionnées à 120 m l'une de l'autre selon une trame régulière et dans un seul style, proche du Constructivisme russe. L'élément de base en est un cube de 10 m de côté, fragmenté, déconstruit ou augmenté de composants variés. Cette approche est caractéristique du Déconstructivisme.

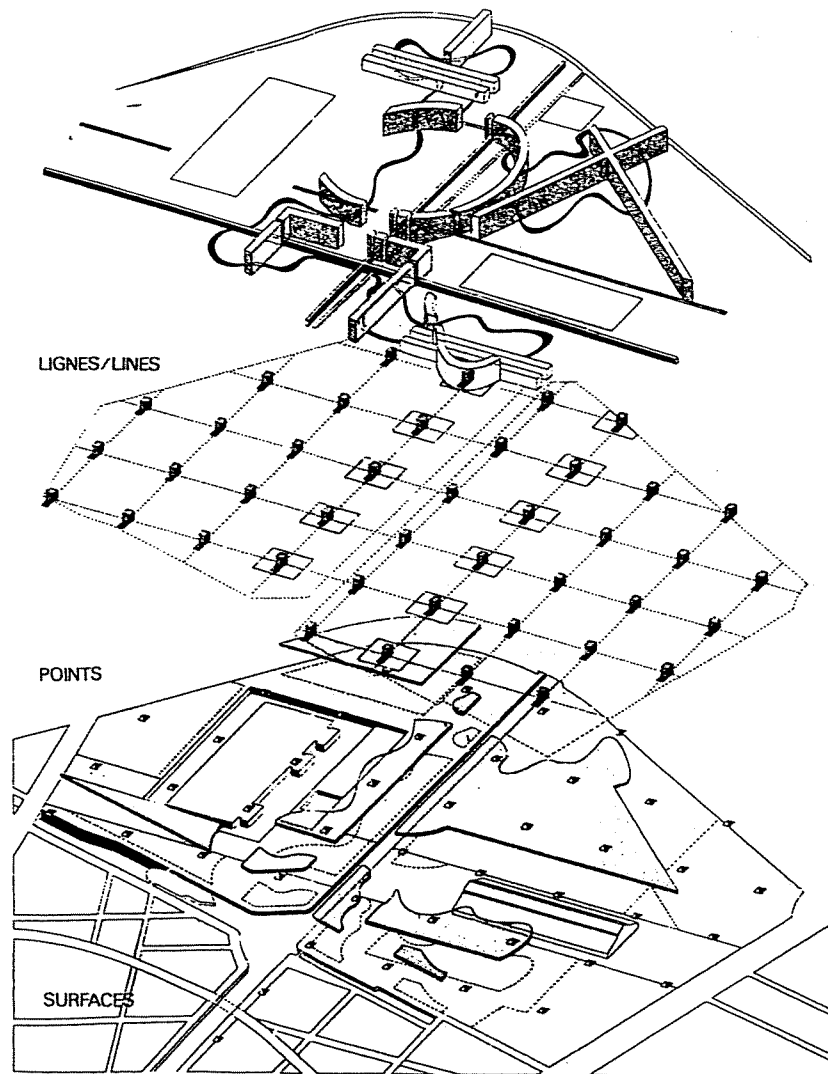
Les lignes chargées de souligner le mouvement forment, elles aussi, un système indépendant. Elles suivent généralement le contour des surfaces, mais ici et là constituent des structures indépendantes, comme la promenade cinématique. Certaines lignes marquent des sentiers ou des canaux, d'autres des mails et des passerelles. Le chemin réunissant les jardins à thème suit une ligne irrégulière et sinueuse.

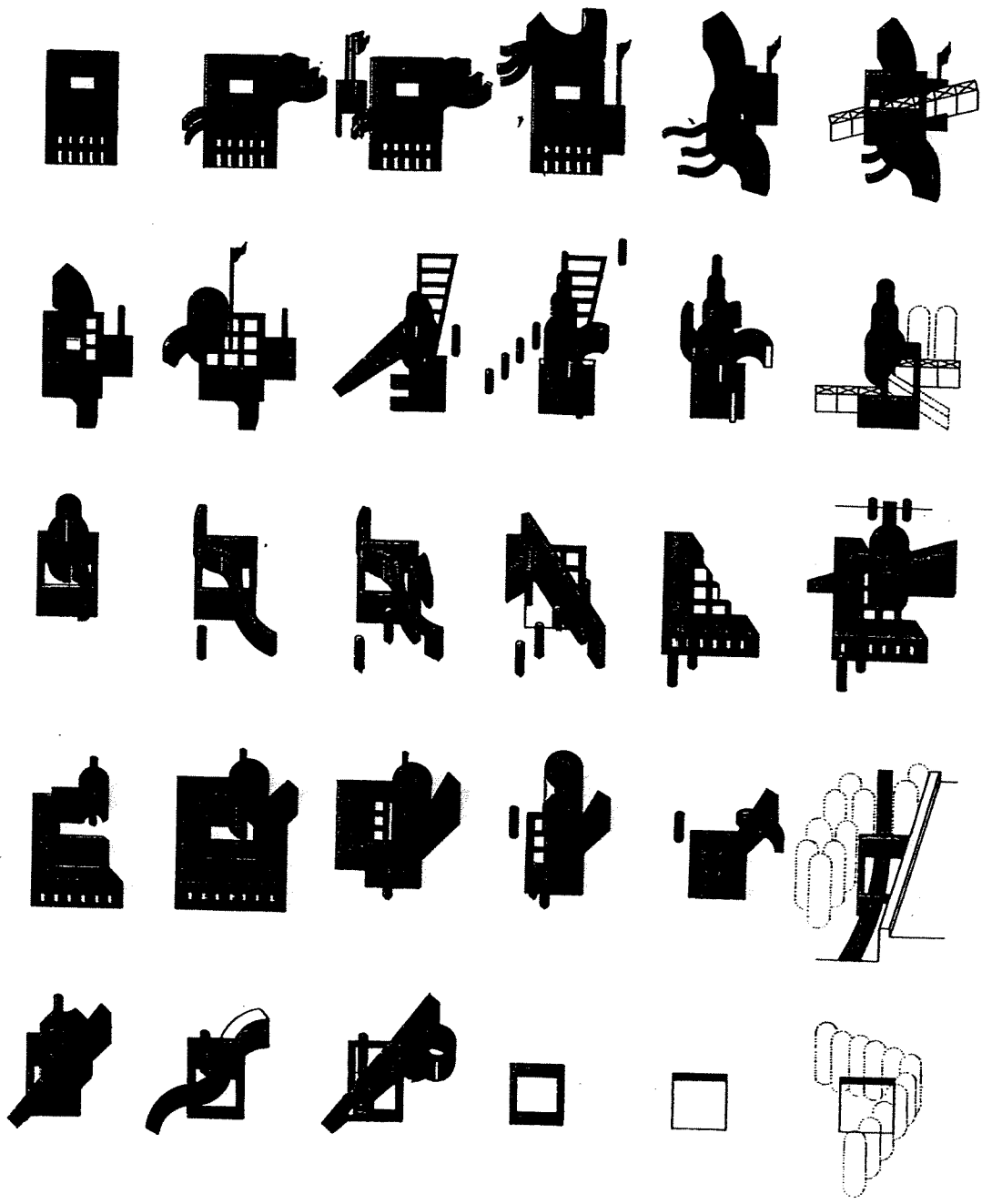
Un certain nombre de jardins à thème ont été conçus par des architectes qui avaient participé à la compétition. Alexandre Chemetov dessina le Jardin des bambous en compagnie de l'artiste Daniel Buren, et Peter D. Eisenman, autre déconstructiviste, fit équipe avec Jacques Derrida. L'un des battus, Vexlard, fut chargé d'un jardin sur le thème de «l'art des jardins». Beaucoup d'autres architectes, très connus ou non, travaillèrent sur le Parc: Jean Nouvel, John Hejduk et Gaetano Pesce, par exemple. L'une des réalisations les plus remarquables est le Zénith, vaste salle de concerts conçue par Philippe Chaix et Jean-Paul Morel. Si autant d'architectes travaillèrent sur ce projet, c'est sans doute, que son importance et sa complexité interdisaient à un seul homme d'en être le maître d'œuvre. Pendant la première phase de construction, le seul cabinet de Tschumi produisit plus de 4000 dessins et 70 maquettes. Tschumi a pu qualifier le Parc de la Villette de «plus grand édifice discontinu du monde».

1 Voir le chapitre sur la Cité des Sciences et de l'Industrie.

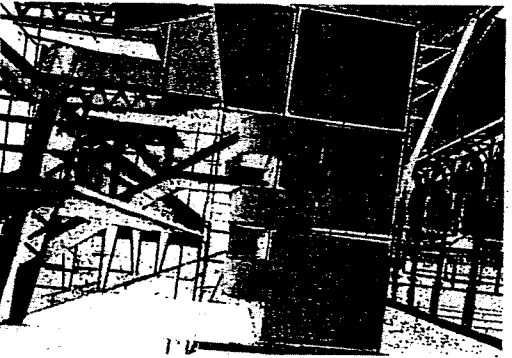
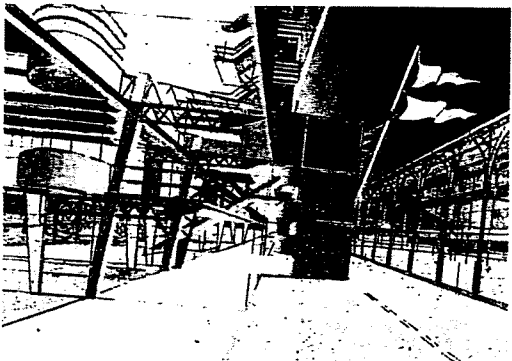
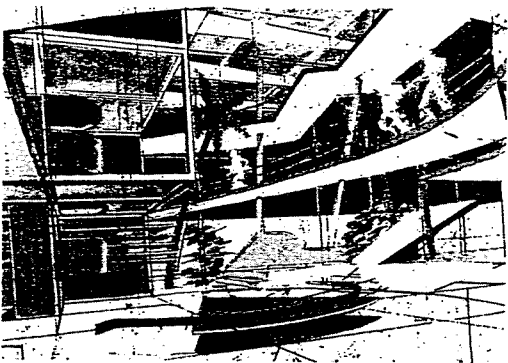
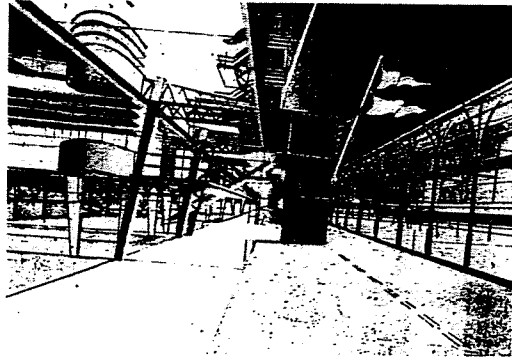
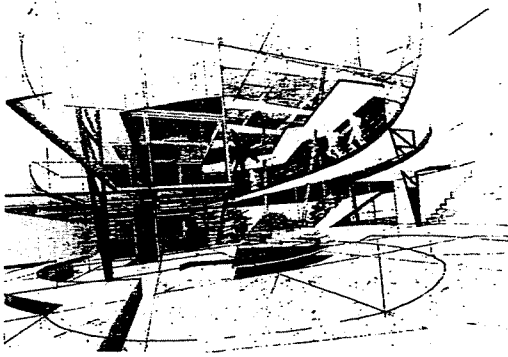
Bernard Tschumi "cinematic  
promenade of gardens", diagram,  
1982

Bernard Tschumi "superimposition  
of three systems", isometric  
projection, 1982



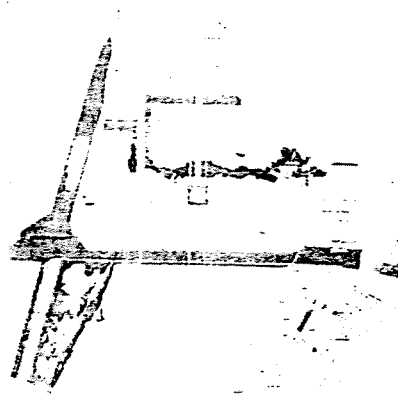
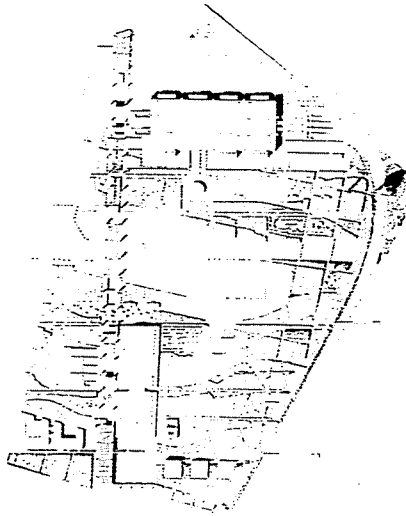


Bernard Tschumi "combination and transformation of architectural elements from the point grid of follies", Isometric projection, 1982



*Bernard Tschumi* view of  
"Séquences", 1984, first prize

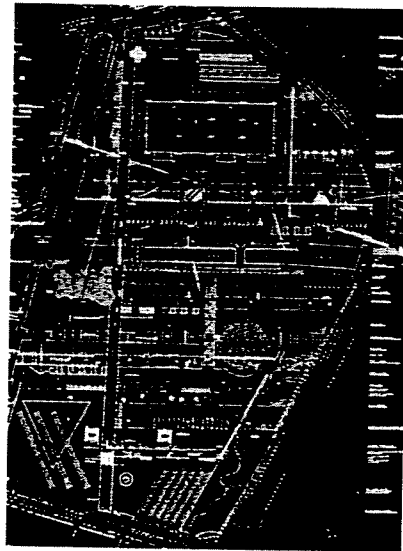
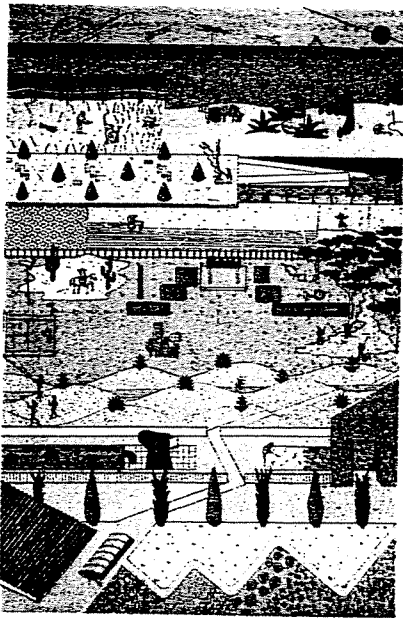
*Bernard Tschumi* view of  
"Séquences", 1984, first prize



---

*Rem Koolhaas* competition design,  
1982, site plan, second prize

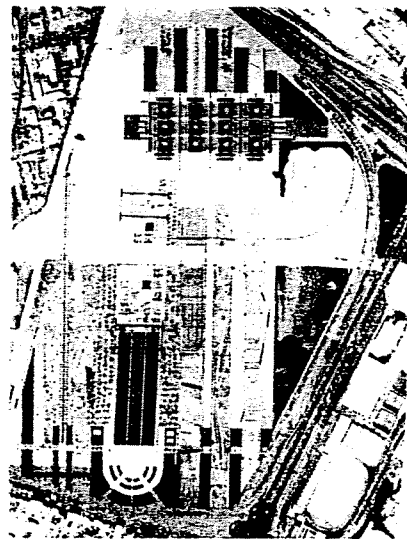
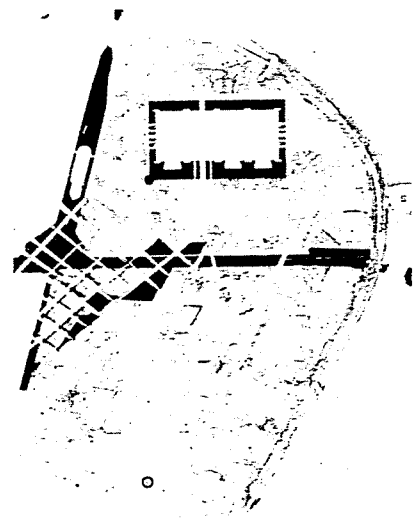
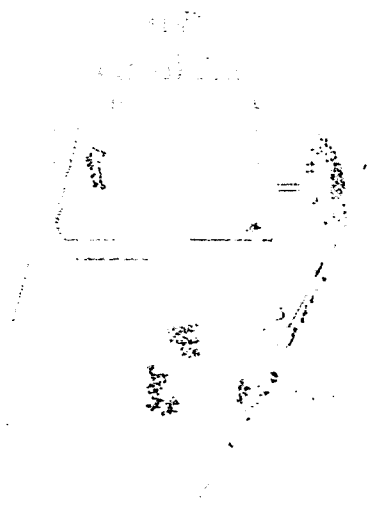
*Rem Koolhaas* competition design,  
1982, drawing, second prize



---

*Gilles Vexlard* competition design,  
1982, site plan, third prize

*Alexandre Chemetoff* competition  
design, 1982, site plan, third prize




---

*Bernard Lassus* competition design,  
1982, site plan, third prize

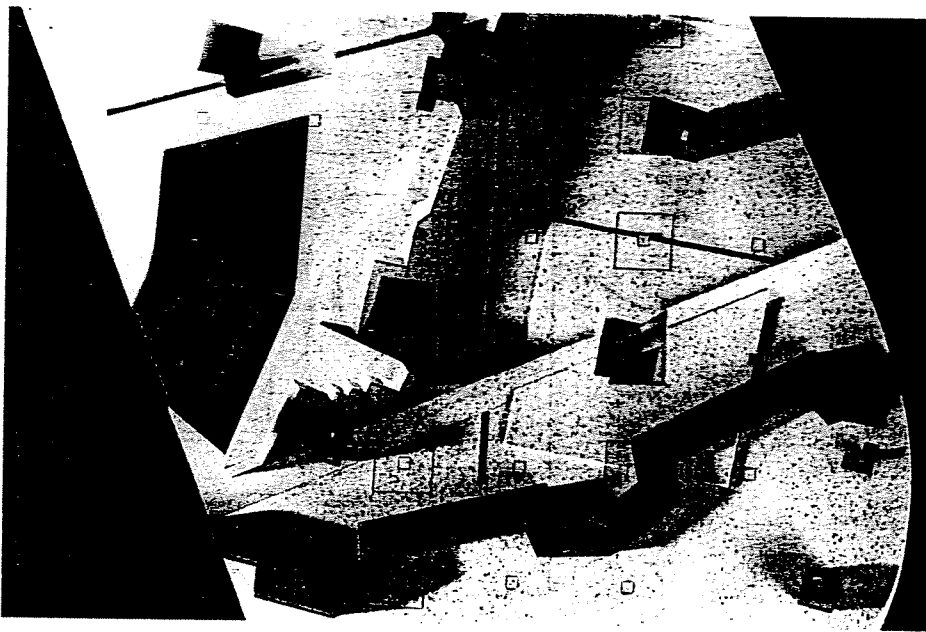
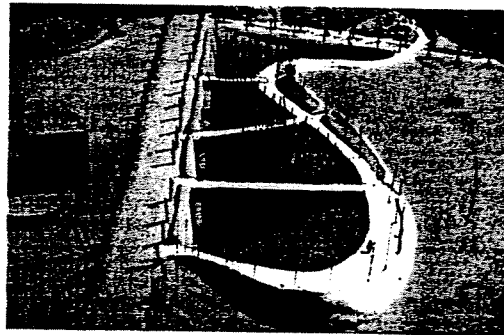
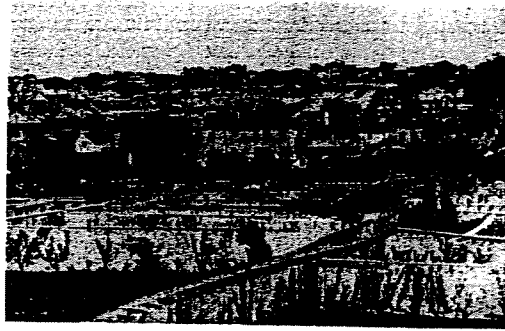
*Gaetano Pesce* competition design,  
1982, site plan, honourable  
mention

*Jean Nouvel* competition design,  
1982, site plan, honourable  
mention

---

*Hiroshi Hara* competition design,  
1982, model, purchased

*Hiroshi Hara* competition design,  
1982, model, purchased



*Peter D. Eisenman & Jacques Derrida* conceptual design of the Parc de la Villette, 1982, model

*Alexandre Chemetoff & Daniel Buren* execution design of Jardins thématiques: séquence, 1982, painted photo

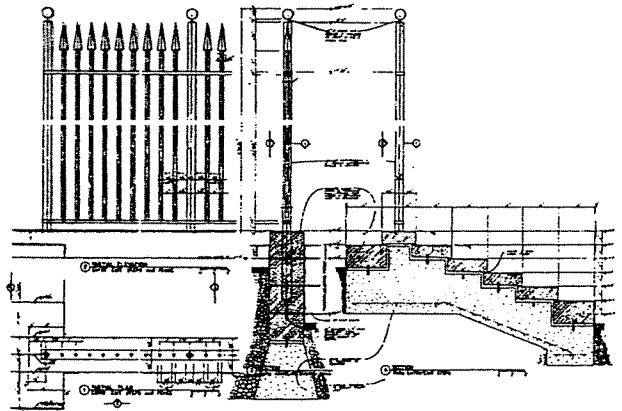
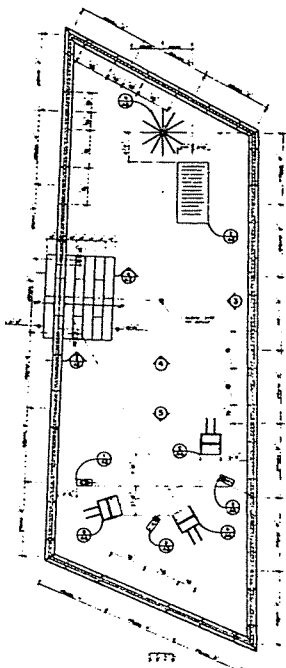
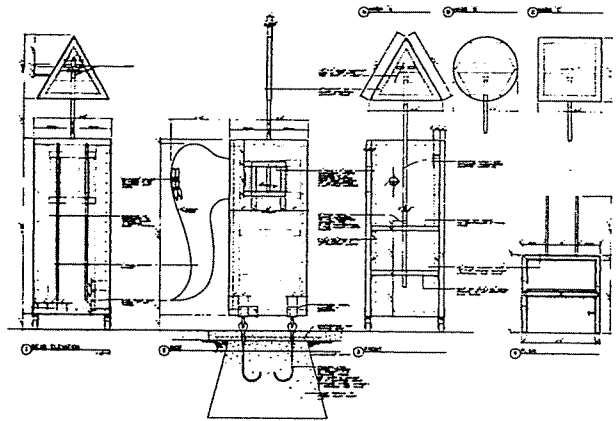
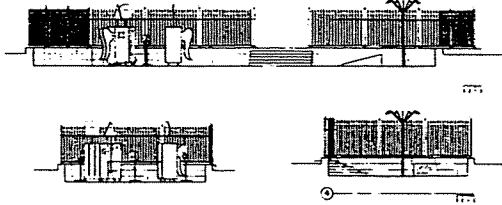
*Alexandre Chemetoff & Daniel Buren* execution design of Jardins thématiques: séquence 4, 1982, painted photo

*John Hejduk* execution design of  
"Les chaises du Diable", 1982,  
elevation

*John Hejduk* execution design of  
"Les chaises du Diable", 1982, site  
plan

*John Hejduk* execution design of  
"Les chaises du Diable", 1982,  
details

*John Hejduk* execution design of  
"Les chaises du Diable", 1982,  
details of the fence and steps



Gaetano Pesce execution design of  
"La maison des enfants", 1986, site  
plan

Gaetano Pesce execution design of  
"La maison des enfants", 1986,  
model

